

Manual

# PSYMIAS

Cuestionario de Madurez Psicológica



F. Morales  
E. Camps  
U. Lorenzo



# PSYMAS

Cuestionario de Madurez Psicológica

Fabia Morales Vives,  
Elisa Camps Ribas y Urbano Lorenzo Seva

## MANUAL

(2.<sup>a</sup> edición, revisada y ampliada)



Hogrefe TEA Ediciones  
Madrid, 2024

Para citar esta obra, por favor, utilice la siguiente referencia:

Morales-Vives, F., Camps, E. y Lorenzo-Seva, U. (2024). *PSYMAS. Cuestionario de Madurez Psicológica (2.ª ed., revisada y ampliada)*. Hogrefe TEA Ediciones.

**Nota.** En la redacción de este manual se ha utilizado un lenguaje inclusivo para evitar la discriminación por razón de sexo. En este contexto, los sustantivos variables o los comunes acordados deben interpretarse en un sentido inclusivo de mujeres y varones, cuando se trate de términos de género gramatical masculino referidos a personas o grupos de personas no identificadas específicamente.

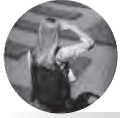
Copyright © 2012, 2024 by Hogrefe TEA Ediciones, S.A.U.

ISBN: 978-84-18745-40-9

Depósito legal: M-12557-2024.

Printed in Spain. Impreso en España.

Quedan rigurosamente prohibidas, sin la autorización escrita de los titulares del “Copyright”, bajo las sanciones establecidas en las leyes, la reproducción total o parcial de esta obra por cualquier medio o procedimiento, comprendidos la reprografía y el tratamiento informático, así como la distribución de ejemplares de ella mediante alquiler o préstamo públicos.



# ÍNDICE

---

NOTA A LA 2.ª EDICIÓN .....	5
ACERCA DE LOS AUTORES.....	6
FICHA TÉCNICA.....	7
1. INTRODUCCIÓN .....	9
2. FUNDAMENTACIÓN TEÓRICA .....	11
3. NORMAS DE APLICACIÓN Y CORRECCIÓN.....	13
3.1. Recomendaciones generales sobre la evaluación .....	13
3.2. Normas específicas de aplicación .....	13
3.3. Normas de corrección .....	15
4. FUNDAMENTACIÓN PSICOMÉTRICA.....	17
4.1. Desarrollo del cuestionario .....	17
4.2. Datos normativos: descripción de la muestra .....	18
4.3. Análisis de los ítems .....	18
4.4. Fiabilidad .....	19
4.5. Evidencias de validez .....	20
4.5.1. Evidencias relacionadas con la estructura interna: análisis factoriales.....	20
4.5.2. Evidencias sobre la relación con otras variables .....	24
4.5.3. Otras evidencias de validez: análisis diferenciales .....	25
5. NORMAS DE INTERPRETACIÓN.....	27
5.1. Descripción e interpretación de las puntuaciones .....	27
5.2. Caso ilustrativo.....	31
REFERENCIAS BIBLIOGRÁFICAS.....	33



## NOTA A LA SEGUNDA EDICIÓN

---

Nuestro planteamiento inicial al desarrollar el cuestionario PSYMAS fue el de dar respuesta a la necesidad de evaluar la madurez psicológica de los adolescentes españoles de forma adecuada y objetiva, con un instrumento que tuviera propiedades psicométricas adecuadas. En aquel momento se había manifestado esta necesidad, sobre todo, en el ámbito sanitario; por ejemplo, para poder atender de forma adecuada a aquellos adolescentes que solicitaban someterse a una interrupción voluntaria del embarazo o a operaciones de cirugía estética. Este contexto nos llevó a validar el cuestionario en adolescentes entre 15 y 18 años, dado que por edad eran los más susceptibles de solicitar estas intervenciones.

Sin embargo, en los últimos años se ha utilizado el cuestionario en muchos otros ámbitos, como el forense o el educativo, lo que ha llevado a que diversos profesionales nos consultaran sobre la posibilidad de aplicar el PSYMAS en menores de 15 años (por ejemplo, en víctimas de violencia sexual, menores del colectivo LGTBI, menores inmigrantes, etc., con edades comprendidas entre los 12 y los 14 años). Por otra parte, recientemente se ha aprobado la Ley 4/2023, de 28 de febrero, para la igualdad real y efectiva de las personas trans y para la garantía de los derechos de las personas LGTBI, que también pone el foco en la madurez de los adolescentes menores de 15 años. Por ejemplo, según esta ley, los adolescentes entre 12 y 16 años solamente podrán someterse a prácticas de modificación genital si presentan suficiente madurez para poder consentir de manera informada a estas prácticas. Igualmente, en relación con la aprobación judicial de la modificación de la mención registral del sexo de personas mayores de 12 años y menores de 14 años, esta ley establece que el Juez podrá solicitar la práctica de las pruebas que considere necesarias para acreditar la madurez necesaria del menor.

Todo ello nos ha llevado a actualizar los baremos del cuestionario PSYMAS para esta segunda edición de su manual, ampliando el rango de edad, que ahora es de 12 a 18 años. Consideramos que esta actualización es necesaria para dar respuesta a los nuevos retos y necesidades que se han ido planteando con el tiempo. Esperamos que sea de utilidad en los diferentes ámbitos en los que se está aplicando el cuestionario en la actualidad y también en aquellos ámbitos en los que pueda emplearse en el futuro, especialmente por la posibilidad de utilizar el cuestionario en un rango de edad más amplio que el inicialmente propuesto.

*Los autores*



## ACERCA DE LOS AUTORES

---

**Fabia Morales Vives** es doctora en Psicología, profesora titular de la Universitat Rovira i Virgili y miembro del Centro de Investigación en Evaluación y Medida de la Conducta (CRAMC). Es miembro del comité ejecutivo de la *World Association for Personality Psychology* (WAPP). Ha impartido asignaturas en diversos grados y másteres, como Psicología de la educación, Psicología de la adolescencia, madurez y tercera edad o Trastornos de la agresividad y la conducta violenta. Ha colaborado en diferentes proyectos de investigación relacionados con el estudio de la agresividad y de la impulsividad en varias etapas del ciclo vital y con el desarrollo de instrumentos de medida en Psicología. También ha publicado más de cincuenta artículos en revistas nacionales e internacionales, algunos de ellos relacionados con la madurez psicológica de los adolescentes, como *Predicting academic achievement in adolescents: The role of maturity, intelligence and personality* (2020), o *Predicting Suicidal Ideation in Adolescent Boys and Girls: The Role of Psychological Maturity, Personality Traits, Depression and Life Satisfaction* (2018).

**Elisa Camps Ribas** es doctora en Psicología. Realizó su tesis doctoral sobre el rendimiento académico de los adolescentes. Ha trabajado como investigadora y docente en la Universitat Rovira i Virgili, impartiendo asignaturas como Aprendizaje y desarrollo de la personalidad, Psicología de la educación o Evaluación y dificultades del aprendizaje, en diferentes grados y en el máster universitario en Formación del Profesorado de Educación Secundaria Obligatoria y Bachillerato, Formación Profesional y Enseñanza de Idiomas. Actualmente trabaja como orientadora educativa para el Departamento de Educación de Cataluña. Concretamente ejerce como coordinadora y docente en un itinerario profesional adaptado para alumnos y alumnas con discapacidad intelectual.

**Urbano Lorenzo Seva** es doctor en Psicología, catedrático de la Universitat Rovira i Virgili, miembro del Centro de Investigación en Evaluación y Medida de la Conducta (CRAMC) y miembro de la junta directiva de la Asociación Española de Metodología de las Ciencias del Comportamiento (AEMCCO). Ha impartido asignaturas del grado de Psicología, como Estadística en ciencias del comportamiento, y asignaturas de máster, como Elaboración y adaptación de test en psicología clínica y de la salud. Ha colaborado en diferentes proyectos de investigación subvencionados por la ONCE para la adaptación de pruebas psicológicas para personas con deficiencias visuales. Es autor de más de un centenar de artículos publicados en revistas internacionales sobre temas relacionados con el desarrollo de técnicas de análisis multivariante (p. ej., *SOLOMON: A method for splitting a sample into equivalent subsamples in factor analysis*, 2022), con guías para el cálculo del análisis factorial (p. ej., *Decálogo para el análisis factorial de los ítems de un test*, 2022) y con la investigación aplicada (p. ej., *Development of a revised version of the Statistical Anxiety Scale*, 2022).



## FICHA TÉCNICA

---

**Nombre:** PSYMAS. *Cuestionario de Madurez Psicológica.*

**Autores:** Fabia Morales Vives, Elisa Camps Ribas y Urbano Lorenzo Seva.

**Procedencia:** Hogrefe TEA Ediciones (2012, 2024).

**Aplicación:** Individual o colectiva.

**Ámbito de aplicación:** Adolescentes de 12 a 18 años.

**Duración:** Aproximadamente 10 minutos.

**Finalidad:** Evaluación de la madurez psicológica de los adolescentes.

**Baremación:** Puntuaciones típicas y percentiles normalizados de cada escala y de la puntuación total.

**Material:** Manual, ejemplares y clave de acceso para la corrección (PIN) por Internet.

**Formato de aplicación:** Papel u *online*.

**Modo de corrección:** *Online* (disponible captura de respuestas mediante foto o escaneo).

**Lenguas disponibles para la evaluación:** Español.



## 1. INTRODUCCIÓN

---

El concepto de madurez psicológica, también denominada madurez psicosocial, ha despertado un creciente interés desde hace algunos años, por su relevancia en la toma de decisiones que realizan los adolescentes sobre cuestiones importantes que pueden tener consecuencias a largo plazo. Se ha de tener en cuenta que en la adolescencia se produce un desfase entre el desarrollo de las capacidades cognitivas y el desarrollo de la madurez psicológica, como muestra el estudio transcultural realizado por Icenogle *et al.* (2019). Según este estudio, a los 16 años, aproximadamente, los adolescentes alcanzan un nivel de desarrollo cognitivo equivalente al de las personas adultas, mientras que la madurez psicológica se alcanza mucho más tarde, después de los 18 años. Por lo tanto, a pesar del desarrollo cognitivo que puede presentar un adolescente, es posible que tenga problemas para tomar determinadas decisiones, lo que tiene implicaciones a diversos niveles (educativo, forense, sanitario, etc.). Por ejemplo, desde el ámbito forense se ha planteado que algunos adolescentes que cometen actos delictivos pueden carecer de la madurez suficiente como para ser equiparados con una persona adulta, lo que debería tenerse en cuenta para determinar su culpabilidad a nivel criminal (Steinberg, 2009). Igualmente, en el ámbito sanitario también es relevante este concepto, ya que decisiones como la interrupción voluntaria de un embarazo o las operaciones de cirugía estética requieren de cierto grado de madurez psicológica. También se ha contemplado la relevancia de este concepto en relación con los adolescentes trans que desean solicitar el cambio de sexo legal, como se puede observar en la Ley 4/2023, del 28 de febrero, para la igualdad real y efectiva de las personas trans y para la garantía de los derechos de las personas LGTBI. Concretamente, según esta ley, los adolescentes con edades entre 12 y 16 años solamente podrán someterse a prácticas de modificación genital si presentan suficiente madurez para poder consentir de manera informada a estas prácticas. Igualmente, en relación con la aprobación judicial de la modificación de la mención registral del sexo de personas mayores de 12 años y menores de 14 años, esta ley establece que el Juez podrá solicitar la práctica de las pruebas que considere necesarias para acreditar la madurez necesaria del menor.

Como afirman Steinberg y Cauffman (1996), la madurez permite al adolescente percibir la importancia de sus decisiones y ser consciente de las posibles consecuencias de sus acciones. Algunos adolescentes pueden carecer de la suficiente madurez para decidir responsablemente sobre tales cuestiones, por lo que no valorarán adecuadamente los riesgos y consecuencias asociados a ellas. Además, pueden ser especialmente vulnerables a la influencia del grupo de iguales y de los medios de comunicación, por lo que pueden tomar decisiones poco realistas que tendrán consecuencias para toda la vida. Por ejemplo, en el caso concreto de la cirugía estética, los adolescentes pueden decidir someterse a operaciones de



este tipo como consecuencia de la presión ejercida por el grupo de iguales o por el deseo de alcanzar los estereotipos de belleza representados en los medios de comunicación y en las redes sociales, sin presentar una madurez suficiente para evaluar los riesgos y las complicaciones derivados. Por otra parte, la evaluación de la madurez psicológica puede proporcionar información relevante sobre las conductas que realizará el adolescente, especialmente en lo referente a su implicación en conductas antisociales. De hecho, los adolescentes con menos madurez psicológica son más propensos a beber alcohol en exceso en comparación con los compañeros más maduros (Adalbjarnardottir, 2002) y suelen presentar más problemas de comportamiento y conductas antisociales (Cauffman y Steinberg, 2000; Galambos y Tilton-Weaver, 2000; Stattin y Magnusson, 1990), así como conductas agresivas (Morales-Vives *et al.*, 2014). En general, a medida que el adolescente adquiere más madurez tiende a disminuir sus conductas antisociales, mostrando un mejor control de los impulsos, una mayor planificación, una mayor autonomía y una mayor resistencia a la presión que ejerce el grupo de iguales (Monahan *et al.*, 2009).

Por otra parte, diversos estudios sugieren que los adolescentes más inmaduros pueden ser más vulnerables. Por ejemplo, tienden a presentar mayores niveles de sintomatología depresiva e ideación suicida y menores niveles de satisfacción con la vida (Morales-Vives y Dueñas, 2018), así como mayores niveles de victimización mediante agresiones indirectas (Morales-Vives *et al.*, 2022). También pueden presentar más problemas de rendimiento académico (Morales-Vives *et al.*, 2020).

En el ámbito de la psicología es necesario disponer de un instrumento de medida para evaluar la madurez psicológica de los adolescentes, especialmente cuando han de tomar decisiones importantes, con el fin de poder ofrecer una atención psicológica ajustada a sus necesidades. Ante la falta de instrumentos en lengua española para evaluar la madurez psicológica de los adolescentes, se consideró necesario desarrollar un test con unas propiedades psicométricas adecuadas que permitiera realizar una evaluación objetiva de este constructo. Este test, denominado PSYMAS, *Cuestionario de Madurez Psicológica (Psychological Maturity Assessment Scale)*, puede resultar de utilidad tanto para los profesionales del ámbito clínico como para los del educativo, además de poder utilizarse en el ámbito de la investigación.

A modo de resumen, las principales características definitorias del PSYMAS serían:

- **Finalidad:** evaluación de la madurez psicológica de los adolescentes, entendida como la capacidad de asumir obligaciones y tomar decisiones responsables, considerando las características y necesidades personales y asumiendo las consecuencias de los propios actos.
- **Contexto:** está dirigido a adolescentes de 12 a 18 años. Se puede aplicar de forma individual o colectiva en el aula.
- **Contenido y estructura:** se compone de 26 ítems en total y consta de 3 escalas: Orientación al trabajo (OT), Autonomía (AU) e Identidad (ID), cada una de ellas formada por 7 ítems. La puntuación total en el test se denomina Madurez psicológica (MP). Además, hay cuatro ítems para la evaluación de la deseabilidad social (DS) y de la aquiescencia (AQ) y un ítem de prueba al principio del test. Finalmente, los ítems están redactados utilizando una técnica de balanceado del contenido, la cual permite el control del sesgo de respuesta conocido como *aquiescencia*.
- **Puntuaciones:** se obtiene una puntuación total (MP), una puntuación por cada una de las escalas de contenido (OT, AU e ID) y dos puntuaciones de control (DS y AQ). La puntuación MP proporciona información sobre el nivel de madurez psicológica global del adolescente. Una puntuación alta en Orientación al trabajo indica que el adolescente se responsabiliza de sus obligaciones, centrándose en acabar las tareas de la mejor manera posible a pesar de las dificultades. Una elevada puntuación en Autonomía indica que el adolescente es capaz de tomar decisiones propias, sin una excesiva dependencia de los demás. También indica que es capaz de llevar la iniciativa. Una puntuación elevada en Identidad indica que el adolescente tiene un buen conocimiento sobre quién es, qué desea y cuáles son sus objetivos, creencias y valores. Por último, aunque las puntuaciones resultado de la evaluación estén libres de deseabilidad social y aquiescencia, se ofrece información adicional sobre estos sesgos de respuesta mediante las puntuaciones DS y AQ.

La visualización de estas páginas no está disponible.

Si desea obtener más información  
sobre esta obra o cómo adquirirla  
consulte:

[www.teaediciones.com](http://www.teaediciones.com)

Desde hace algunos años, han venido cobrando importancia asuntos relacionados con el acceso de los adolescentes a cuestiones tan delicadas como la interrupción voluntaria del embarazo o las operaciones de cirugía estética. Algunos adolescentes no cuentan con la suficiente madurez para decidir responsablemente sobre tales cuestiones, lo que les lleva a valorar inadecuadamente los riesgos y las consecuencias asociadas. Además, en ocasiones pueden ser especialmente vulnerables a la influencia del grupo de iguales o de los medios de comunicación.

El *PSYMAS, Cuestionario de Madurez Psicológica*, surge precisamente para evaluar la madurez psicológica a estas edades (de 12 a 18 años), entendida como la capacidad de asumir obligaciones y tomar decisiones responsables, considerando las características y necesidades personales y asumiendo las consecuencias de sus propios actos.

De aplicación breve y sencilla, ofrece información sobre el nivel global de madurez psicológica del adolescente y sobre tres de sus componentes (Autonomía, Identidad y Orientación al trabajo), junto con puntuaciones adicionales para el control de la deseabilidad social y la aquiescencia.

**Grupo Editorial Hogrefe**

Göttingen · Berna · Viena · Oxford · París  
Boston · Ámsterdam · Praga · Florencia  
Copenhague · Estocolmo · Helsinki · Oslo  
Madrid · Barcelona · Sevilla · Bilbao  
Zaragoza · São Paulo · Lisboa

[www.hogrefe-tea.com](http://www.hogrefe-tea.com)

ISBN 978-84-18745-40-9

